

**Elettroblocco  
Arca motorizzato  
Art. 22800MBR**



## Caratteristiche tecniche:

Alimentazione: 4 x AAA 1,5V batteria alcalina (non ricaricabili)

Allarme di batteria in esaurimento

Richiusura automatica

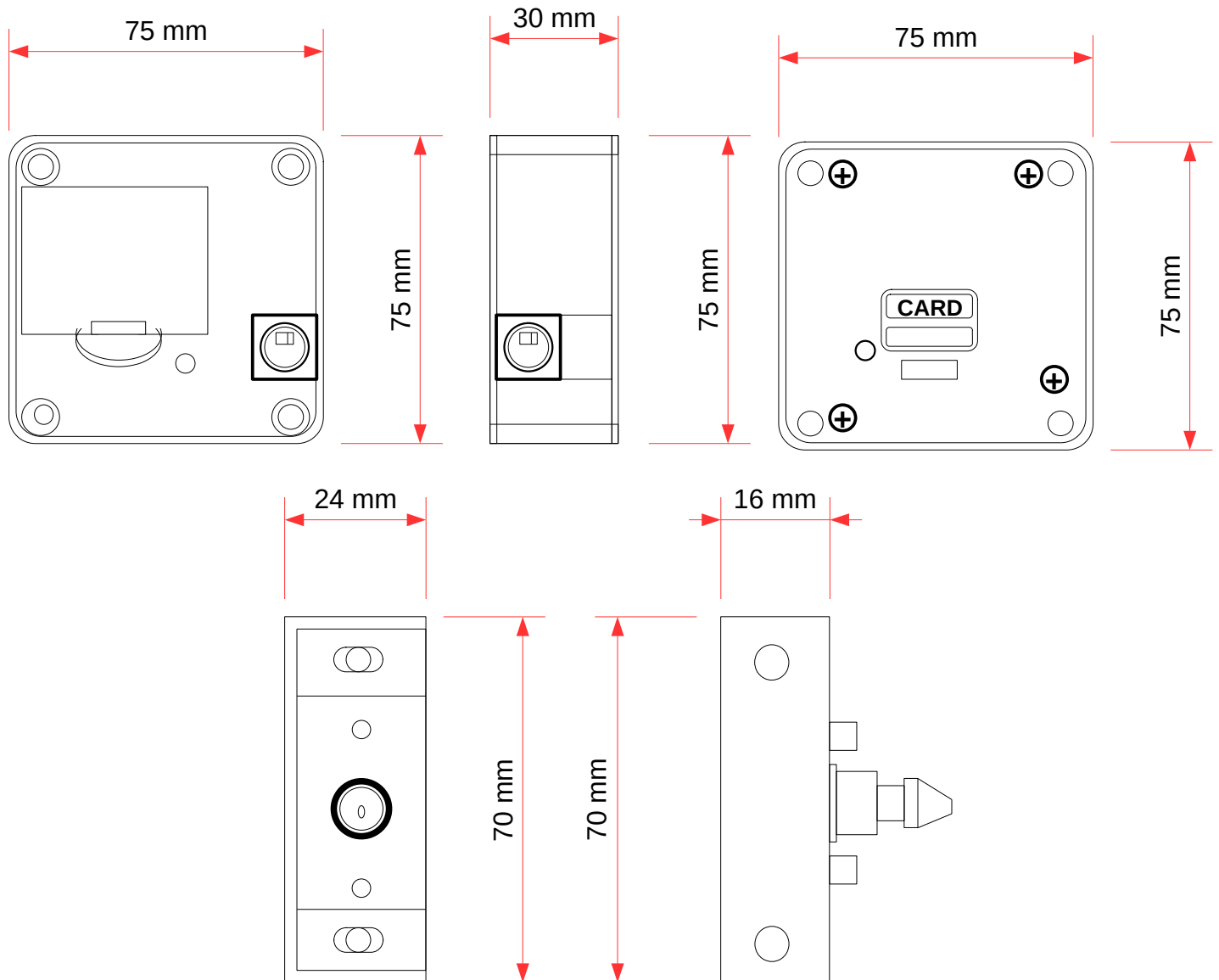
Tecnologia Rfid Mifare

Cavetto per alimentazione esterna

Lunghezza del perno: 16 mm

Forza di tenuta: > 170 Kg

## Dimensioni



## Programmazione e utilizzo della serratura

Per ogni confezione è presente un Set di due tessere; sono tessere che possono svolgere la funzione di **Tessera Master** o semplicemente di **Tessera Utente**; dipende da come si associano alla serratura.

Prima di effettuare la programmazione è necessario alimentare il dispositivo inserendo appunto le 4 pile a corredo (**FIG.1**); l'inserimento corretto delle pile viene segnalato da una breve melodia del "buzzer" interno al prodotto.

## Programmazione Tessera Master

1. Inserire uno spillo o la punta di un piccolo cacciavite nel piccolo foro **A** (**FIG. 1**), vicino all'estremità del coperchio delle pile.
2. Premere per 1 sec. e rilasciare lo spillo ; la serratura si sblocca; una serie di 5 "bip" **singoli** ogni secondo mette in attesa il sistema per la programmazione della Tessera Master (se i 5 "Bip" sono **doppi** ripetere l'operazione; vuol dire che avete tenuto pigiato lo "spillo" per più di 1 sec.).
3. Appoggiare quindi la tessera che si vuole rendere **Master** nell'area evidenziata in **FIG. 2**, verificando l'emissione di ripetuti "Bip" **singoli** e un'ultima sequenza di quattro "Bip" **veloci** con richiusura della serratura (quindi vuol dire tenere la tessera appoggiata circa 4-5 sec).
4. La tessera **Master** è stata creata; per eliminare questa tessera e crearne una nuova è necessario ripetere le operazioni 1,2 e 3.

## Programmazione Tessere Utente

Creata la tessera **Master** ora è possibile abilitare fino ad un massimo di 13 tessera Utente, procedendo come segue:

1. Avvicinare la tessera Master alla serratura con conseguente sblocco della stessa (da questo momento avete circa 6 secondi per effettuare l'operazione).
2. Avvicinare una per volta le tessere utente da abilitare; per ogni tessera un "bip" ne segnala l'abilitazione.
3. Passata l'ultima tessera attendere che la serratura si richiuda (siete così usciti dalla fase di programmazione).

Adesso il passaggio di ogni singola tessera abilitata provvederà a sbloccare la serratura per un tempo fisso, non regolabile, di 2 sec.

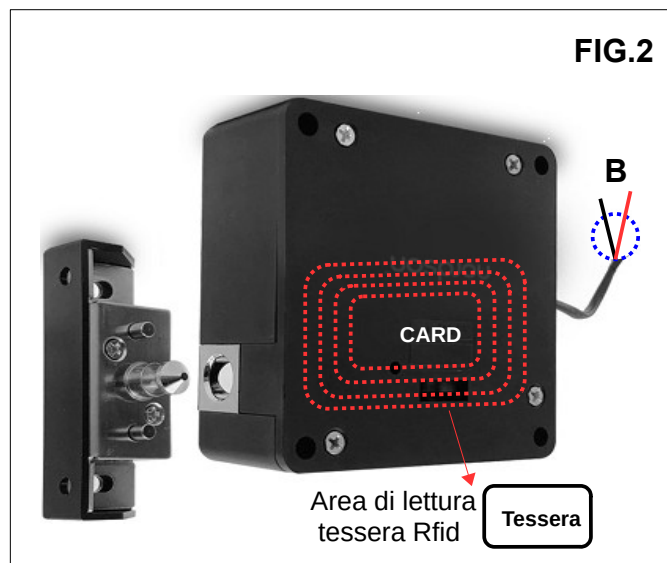
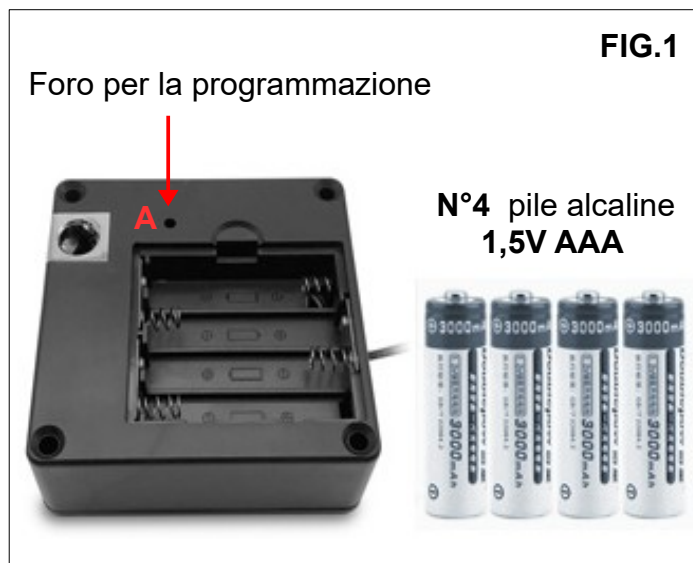
## Cancellazione Tessere Utente

1. Appoggiare la tessera **Master** nell'area evidenziata in **FIG. 2**, verificando l'emissione di ripetuti "Bip" **singoli** e un'ultima sequenza di quattro "Bip" **veloci** con richiusura della serratura (quindi vuol dire tenere la tessera appoggiata circa 4-5 sec).
2. Se provate ad avvicinare una tessera utente precedentemente valida, *tre* "Bip" **sequenziali** e il mancato sblocco della serratura ne confermano l'annullamento.

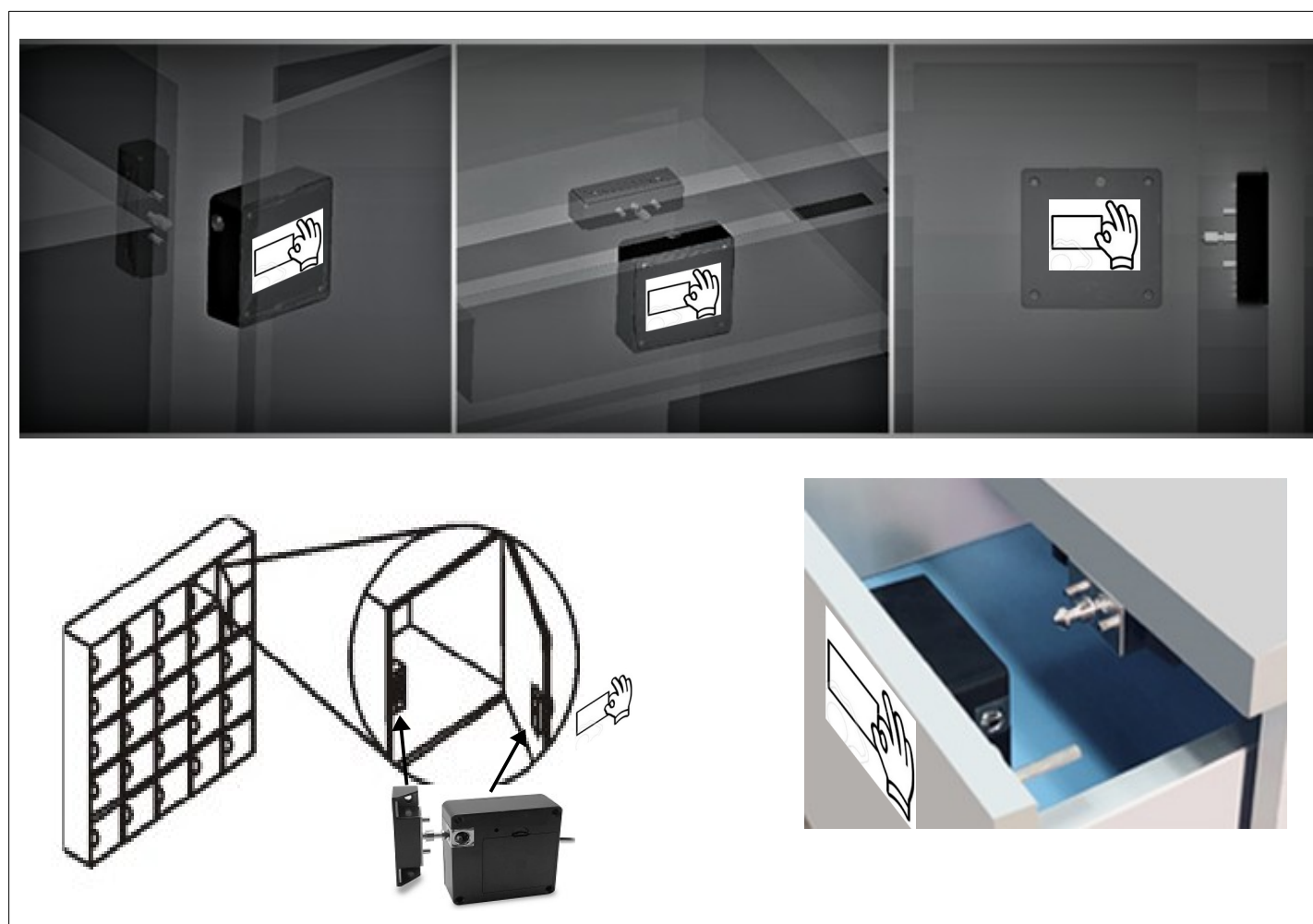
## Allarme di basso voltaggio

Questo allarme si presenta quando le pile raggiungono un valore al disotto del 10 % della loro carica standard. Se effettuando un'apertura della serratura si avverte una doppia sequenza di circa 8 "Bip" veloci è necessario sostituire le pile; infatti in questa situazione la serratura si apre e resta tale fino alla sostituzione delle pile. Per richiudere la serratura, dopo la sostituzione delle pile, può essere necessario avvicinare una tessera abilitata.

Dalla serratura fuoriesce un cavetto (vedi **FIG. 2** ) dove è possibile applicare, in caso di emergenza, un'alimentazione esterna anche con una pila da 9 Volt; sguainare l'estremità B e collegate il filo rosso (+) e il filo nero (-) alla batteria.



## Applicazioni



OPERA s.r.l. – Via Portogallo 43 – 41122 Modena (MO) – Italy  
Tel. +39 059 451708  
www.opera-italy.com e-mail: info@opera-access.it